



Załącznik nr 1 do Regulaminu Dolnośląskiego Parku Technologicznego „T-Park” –

Zasady naboru użytkowników do budynku Dolnośląskiego Parku Technologicznego „T-Park”

Definicje:

- Dolnośląski Park Technologiczny, zwany dalej „T-Park” – Strefa Aktywizacji Gospodarczej wraz z Budynkiem Dolnośląskiego Parku Technologicznego
- Dolnośląska Agencja Rozwoju Regionalnego S.A., zwana dalej DARR - jednostka zarządzająca Dolnośląskim Parkiem Technologicznym.
- Sygnatariusze – strony POROZUMIENIA O PARTNERSTWIE z dnia 5 lutego 2005 roku w sprawie utworzenia i rozpoczęcia działalności Parku Technologicznego położonego na obszarach aktywizacji gospodarczej Szczawna Zdroju i Wałbrzycha. Stronami POROZUMIENIA są: Uzdrowska Gmina Miejska Szczawno Zdrój, Miasto Wałbrzych, Województwo Dolnośląskie, Politechnika Wrocławska i Dolnośląska Agencja Rozwoju Regionalnego S.A.
- Projekt – projekt inwestycyjny o nazwie Przygotowanie Infrastruktury dla Parku Technologicznego w Szczawnie Zdroju i w Wałbrzychu - ETAP I, dzięki któremu został wybudowany budynek Dolnośląskiego Parku Technologicznego „T-Park” zwany dalej „Budynkiem” oraz zostały uzbromione działki na obszarach aktywizacji gospodarczej Szczawna Zdroju (zwane dalej Gruntami).
- Rada Parku - organ opiniotawczo-doradczy wspierający działania Dolnośląskiej Agencji Rozwoju Regionalnego S.A. jako instytucji zarządzającej „T-Parkiem”, z zamiarem zrealizowania misji T-Parku i osiągnięcia jego celów
- Lokator – Małe przedsiębiorstwo charakteryzujące się wysoką innowacyjnością i korzystające z pomieszczeń Inkubatora,
- Najemca – Przedsiębiorca korzystający z pomieszczeń biurowych lub/i laboratoryjnych budynku Dolnośląskiego Parku Technologicznego „T-Parku”, charakteryzujący się innowacyjnością i stabilną sytuacją finansową,
- Instytucje Wsparcia Biznesu – firmy funkcjonujące w Budynku „T-Park”, oferujące usługi i produkty między innymi na rzecz pozostałych użytkowników budynku.



Sposób oceny projektów i naboru Lokatorów Inkubatora Budynku „T-Park”

1. Ocena każdego projektu potencjalnych Lokatorów Inkubatora „T-Parku” jest dwuetapowa.
2. W pierwszym etapie podczas spotkania z potencjalnym Lokatorem wstępnie oceniana jest innowacyjność projektu oraz wpływ ewentualnej realizacji projektu na środowisko. Do drugiego etapu oceny kwalifikowane są projekty ocenione wstępnie jako innowacyjne i których realizacja nie miałaby negatywnego wpływu na środowisko. Pierwszy etap oceny przeprowadzany jest przez pracowników Zespołu Parku Technologicznego w DARR S.A.
3. Projekty zakwalifikowane do drugiego etapu oceniane są punktowo na podstawie przedłożonego [biznes planu](#) oraz jego prezentacji.
4. Proces oceny i naboru w drugim etapie prowadzi Komisja, powoływana na okres 2 lat Zarządzeniem Prezesa DARR S.A.
5. Komisja składa się co najmniej z 4 członków, posiadających odpowiednie wykształcenie i co najmniej dwuletnie doświadczenie w zakresie tworzenia/oceny biznesplanów. Do komisji mogą być powołane osoby zatrudnione przez DARR S.A. lub/i eksperci zewnętrzni. W posiedzeniach komisji mogą uczestniczyć z prawem głosu przedstawiciele Rady Programowej Dolnośląskiego Parku Technologicznego.
6. Maksymalna liczba punktów, jaką Komisja może przyznać ocenianemu projektowi wynosi 100. Do Inkubatora kwalifikowane są projekty, które w procesie oceny uzyskały co najmniej 51% możliwych do uzyskania punktów i jednocześnie nie mniej niż 13 punktów za innowacyjność projektu.
7. Podział punktów możliwych do zdobycia:

Oceniany element	Maksymalna liczba punktów za dany element	Oceniane parametry
1. Innowacyjny charakter przedsięwzięcia	25	<ul style="list-style-type: none">• innowacyjność projektu• patenty posiadane lub w trakcie zdobywania,• potencjał biznesowy projektu• zakres geograficzny innowacyjności
	6	
	5	
	4	
2. Ekonomiczne założenia wynikające z	8	<ul style="list-style-type: none">• wskaźniki ekonomiczne biznesplanu• potencjał rozwojowy firmy



biznesplanu - potencjał biznesowy	4	<ul style="list-style-type: none"> • przewidywane tempo wzrostu • trwałość projektu
	4	
	4	
3. Pozaekonomiczne cechy projektu wynikające z biznesplanu	4	<ul style="list-style-type: none"> • synergia, efekt klastra z dotychczasowymi użytkownikami • projekt z preferowanej branży¹ • wykorzystanie powierzchni laboratoryjnej • rekomendacja firmy z T Parku • certyfikaty, nagrody, wyróżnienia • zgodność z polityką równych szans
	3	
	2	
	1	
	1	
	1	
4. firma/projekt rozwijane na bazie transferu wiedzy lub przy współpracy z ośrodkiem naukowym	4	<ul style="list-style-type: none"> • powiązanie projektu ze sferą badawczą • współpraca z uczelniami
	4	
5. Związek z regionem	5	<ul style="list-style-type: none"> • powiązanie z firmami funkcjonującymi w Regionie
6. Ocena prezentacji	2	<ul style="list-style-type: none"> • akcenty na parametry innowacyjności • płynność prezentacji • użycie nowych technik prezentacji • spójność prezentacji z założeniami biznes planu
	1	
	1	
	1	
7. Liczba nowo utworzonych miejsc pracy w okresie do 3 lat od momentu uruchomienia projektu	10	<ul style="list-style-type: none"> • 1 punkt za każde nowo utworzone stanowisko, nie więcej niż 10 punktów

8. Proces oceny i naboru obrazuje schemat zamieszczony poniżej w formie graficznej:

¹ motoryzacja, budownictwo i materiały budowlane, informatyka, elektronika, telekomunikacja, medycyna uzdrowiskowa



Dolnośląski Park Technologiczny

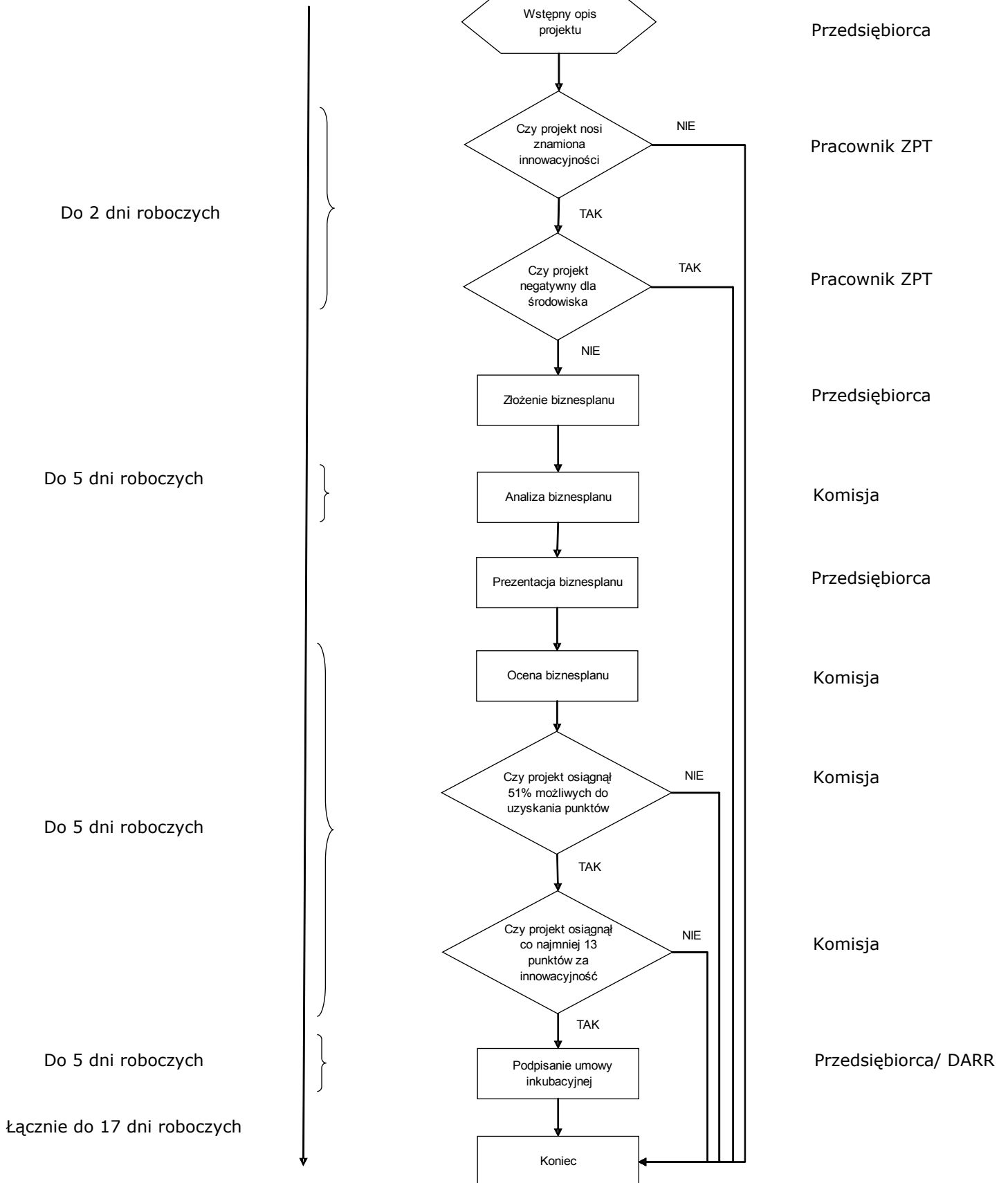
Lower Silesian Technology Park



Czas

Proces

Odpowiedzialność





Sposób oceny projektów i naboru Najemców Modułu C Budynku „T-Park”

1. Moduł C przeznaczony jest dla innowacyjnych firm posiadających stabilną sytuację finansową, zainteresowanych wynajmem powierzchni biurowej, laboratoryjnej bądź produkcyjnej w Budynku „T-Parku”. Pomieszczenia w Module C mogą być także udostępnione zaproszonym przez zarząd DARR S.A. firmom prowadzącym działalność gospodarczą w sposób mogący być wzorem dla firm-starterów, mogącym jednocześnie stanowić wizytówkę T-Parku.
2. Oferty firm zaproszonych przez Zarząd DARR podlegają ocenie prowadzonej w trybie indywidualnych negocjacji.
3. Ocena projektów firm zainteresowanych najmem pomieszczeń biurowych w Module C jest jednoetapowa.
4. Ocenie podlega przedłożony przez przedsiębiorcę biznes plan lub treść wypełnionego wniosku w sprawie wynajęcia powierzchni biurowej, laboratoryjnej bądź produkcyjnej (pobierz wnioski).
5. Oceniana jest sytuacja ekonomiczna Wnioskodawcy, innowacyjność i nowoczesność technologii wykorzystywanych w prowadzonej działalności gospodarczej oraz wpływ ewentualnej realizacji nowych projektów na środowisko.
6. Proces oceny i naboru prowadzi Komisja, która ocenia również projekty zgłoszone do Inkubatora.
7. Maksymalna liczba punktów jaką Komisja może przyznać ocenianemu projektowi wynosi 40. Kwalifikowane są projekty, które w procesie oceny uzyskały średnią co najmniej 51% możliwych do uzyskania punktów i jednocześnie nie mniej niż 5 punktów za innowacyjność przedsięwzięcia
8. Podział punktów możliwych do zdobycia:

Oceniany element	Maksymalna liczba punktów za dany element	Oceniane parametry
1. Innowacyjność przedsięwzięcia	8 2	<ul style="list-style-type: none">• innowacyjność projektu• zakres geograficzny innowacyjności
2. Stabilność finansowa wnioskodawcy	10 8 4 4 4	<ul style="list-style-type: none">• potencjał biznesowy firmy• obecna pozycja rynkowa• potencjał rozwoju firmy• przewidywane wskaźniki ekonomiczne• przewidywane tempo wzrostu



9. Proces oceny i naboru obrazuje schemat zamieszczony poniżej w formie graficznej.

Czas

Proces

Odpowiedzialność

